



БЧ-2020

Подготовка отчетов о ТСМ

М.Кошевенко

Что такое отчет о ТСМ?

Отчет о туристском походе – это документ на основании которого МКК оценивает реальный опыт группы, действия туристов на маршруте и грамотность тактических решений.

На основании отчета МКК решает вопрос о зачете похода, а судейская коллегия чемпионата определяет результат участия в соревновании и принимает решение о выполнении нормативов спортивных разрядов.

Функции отчета о ТСМ

- **Материал для подготовки маршрутов туристами следующих сезонов (обновление стареющей информации о местности и технических условиях прохождения препятствий).**
- **Доказательство прохождения спортивного маршрута, основание для выдачи справок, подтверждающих опыт.**
- **Инструмент (способ) участия в соревнованиях, получения спортивных разрядов и званий в категории маршрут.**

Формы отчета о ТСМ

- «Типовая форма отчета о прохождении туристского маршрута», содержится в Регламенте по Спортивному туризму (Приложении 3 к Разделу 1).

По решению МКК группе может быть определена одна из следующих форм отчета:

- **Полный отчет.**
- **Фотоотчет.**
- **Устный отчет.**

ПОЛНЫЙ отчет

- Титульный лист.
- Содержание (оглавление).
- Справочные сведения о походе.
- Содержание отчета:
 - **Общая идея похода**
 - **Логистика заезда-выезда и пребывания в районе.**
 - **Аварийные выходы с маршрута и запасные варианты.**
 - **Изменения маршрута и их причины.**
 - **График движения.** (+ высотный график для горных походов)
 - **Техническое описание** прохождения маршрута.
 - Потенциально опасные участки (препятствия, явления) на маршруте.
 - Перечень наиболее интересных природных, исторических и др. объектов.
 - Дополнительные сведения о походе.
 - Стоимость проживания, питания, снаряжения, средств передвижения.
 - **Итоги, выводы и рекомендации** по прохождению маршрута.
 - Копия маршрутной книжки.
 - **Приложения.**

ПОЛНЫЙ отчет

- Титульный лист.
- Содержание (оглавление).
- Справочные сведения о походе.
- Содержание отчета:
 - **Общая идея похода**
 - **Логистика заезда-выезда и пребывания в районе.**
 - **Аварийные выходы с маршрута и запасные варианты.**
 - **Изменения маршрута и их причины.**
 - **График движения.** (+ высотный график для горных походов)
 - **Техническое описание** прохождения маршрута.
 - Потенциально опасные участки (препятствия, явления) на маршруте.
 - Перечень наиболее интересных природных, исторических и др. объектов.
 - **Дополнительные сведения о походе.**
 - **Стоимость проживания, питания, снаряжения, средств передвижения.**
 - **Итоги, выводы и рекомендации** по прохождению маршрута.
 - **Копия маршрутной книжки.**
 - **Приложения.**

ФОТОотчет

Фотоотчет отличается от полного отчета тем, что содержит не все разделы.

Обычно такую форму отчета МКК разрешает представить группам, совершающим походы 1-2 кс по часто посещаемым маршрутам, сведения о которых имеются в достаточном количестве в библиотеке МКК или на сетевых ресурсах.

Фотоотчет состоит из следующих разделов:

- Титульный лист.
- Справочные сведения о походе.
- Изменения маршрута и их причины.
- График движения.
- Фотографии.

Все эти разделы оформляются в соответствии с требованиями по составлению полного отчета.

УСТНЫЙ отчет

Защита устного отчета проводится в ходе устной беседы членов МКК с руководителем похода или всей группой.

В МКК сдается только Паспорт спортивного похода:

- Титульный лист.
- Справочные сведения о походе.

Титульный лист и раздел справочных сведений оформляются в соответствии с требованиями по составлению полного отчета.

Кроме того, на защите устного отчета рекомендуется иметь картографический материал и фотографии похода. Эти материалы не сдаются с отчетом, но помогут успешно защитить поход.

Титульный лист

ОТЧЕТ

о прохождении (вид маршрута) туристского спортивного маршрута
(номер) категории сложности по (географический район)
совершенном группой (город, коллектив)
в период с (дата) по (дата) _____ 20__ года.

Маршрутная книжка № (номер)
Руководитель группы (фамилия, имя, отчество)
(адрес, телефон, e-mail руководителя)

Маршрутно-квалификационная комиссия (наименование организации) рассмотрела отчет и считает, что маршрут может быть зачтен всем участникам и руководителю (номер) категорией сложности.

Отчет использовать в библиотеке (наименование организации)

Судья по виду _____ (Фамилия И.О.)

Председатель МКК _____ (Фамилия И.О.)

Штамп МКК

(город) 20__ г.



ОТЧЕТ
о горном туристском походе 2-ой категории сложности
по Центральному Кавказу (Приэльбрусье),
совершенном группой туристов ТК «Вестра» г. Москвы
в период с 15 по 28 июля 2018 года

Маршрутная книжка №: 1/3-207

Руководитель группы: *Кошевенко Михаил Юрьевич*

тел.: +7-926-964-67-30

e-mail: *m.koshevenko@gmail.com*

Москва, 2018 г.

Справочные сведения

- **Проводящая организация** (наименование, адрес, телефон, факс, e-mail, www).
- **Район проведения похода** (указываются: страна, республика, край или область, район, подрайон, массив).
- **Общие сведения о походе** (предоставляются в форме таблицы):

Категория сложности похода	Протяженность активной части похода, км	Продолжительность		Сроки проведения
		общая	ходовых дней	

- **Подробная нитка маршрута.**

1.3. Общие справочные сведения о маршруте

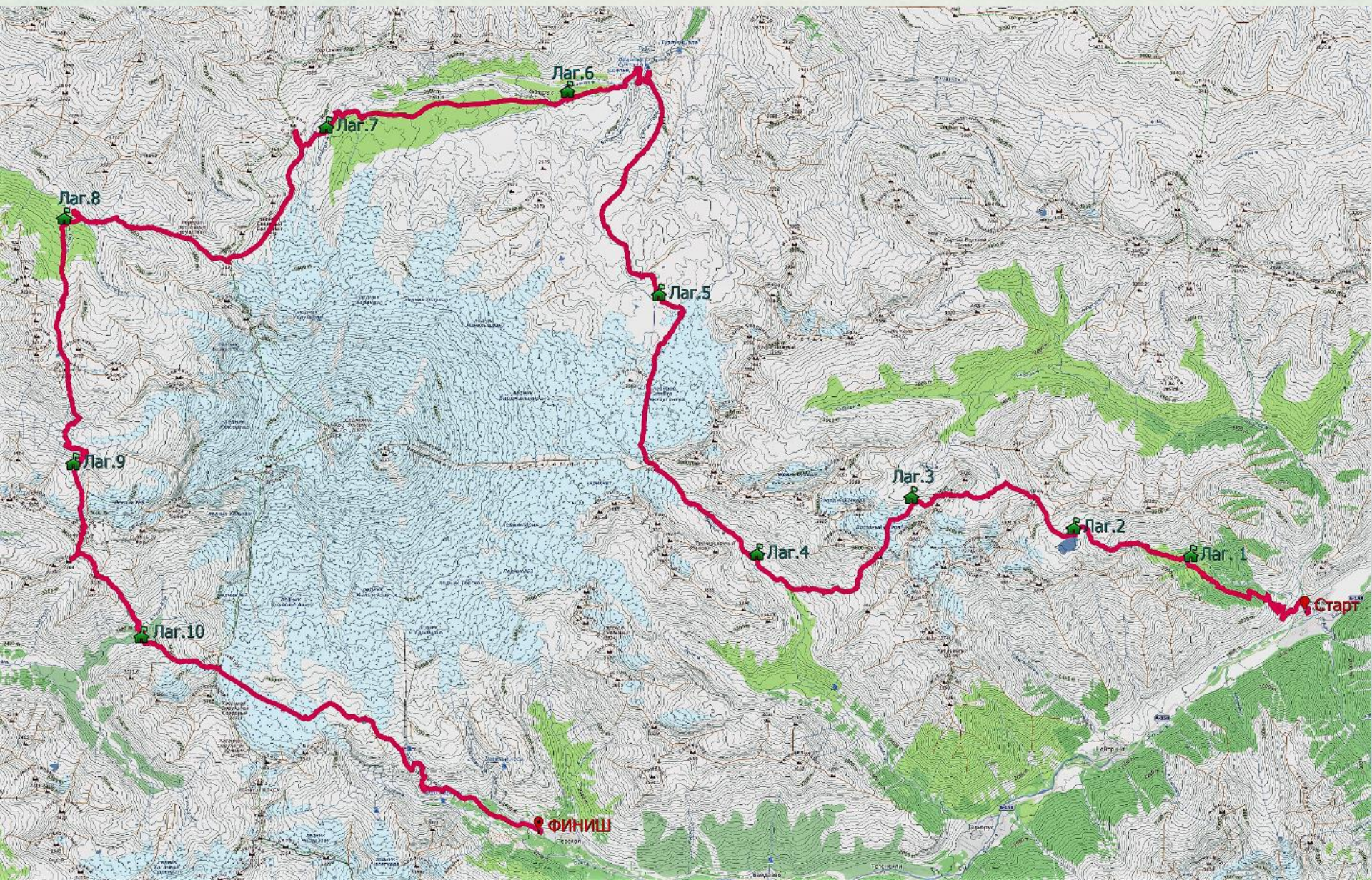
Вид туризма	Категория сложности маршрута	Протяженность активной части маршрута	Макс. высота	Макс. высота ночевки	Продолжительность		Сроки проведения (активной части)
					общая	активной части	
горный	2	93,07 км. (с учетом горного коэф. – 111,7 км.)	3 767 м.	3 254 м.	14 дн.	11 дн.	с 15.07 по 25.07.2018 г

1.4. Подробная нитка маршрута.

Заявленный маршрут: г. Москва — г. Минеральные воды — пос. Верхний Баксан — дол. реки Сылтрансу — оз. Сылтранкель – пер. Сылтран (н/к, 3400) — истоки реки Мукал — пер. Ворута (1А, 3345) — пер. Советский воин/Ирик вост. (1Б, 3760) — дол. реки Ирикчат — пер. Ирикчат (1Б, 3667) — ледовое плато Джикаугенкез — дол. реки Бирджалысу — мин. источники Джилысу — поляна Эмануэля — дол. реки Кызылкол — пер. Бурунташ (н/к, 3072) — пер. Балк-баши (1А, 3689) — слияние р. Битюктюбекол и р. Чайтчесу — пер. Кольцевой (1А, 3350) — истоки реки Уллухурзук — пер. Кюкюртлю юж.(1Б, 3669) + пер. Вероника/Акбаши (1А, 3364) + пер. ЭКТ (1Б, 3500) — дол. реки Уллукам — пер. Хотютау юж. (1Б, 3546) — лед. Азау Большой — оз. Эльбрусское — ст. Старый Кругозор — поляна Азау — пос. Терскол — г. Минеральные воды — г. Москва

Пройденный маршрут: Не отличается от заявленного.

Обзорная карта с маршрутом



Справочные сведения

- **Определяющие препятствия маршрута**

(категорированные в туристской классификации перевалы, траверсы, вершины, каньоны, переправы, пороги, растительный покров, болота, осыпи, пески, снег, лед, водные участки и т.д.))
представленные по форме:

Вид препятствия	Категория трудности	Длина (для протяженных препятствий)	Характеристика препятствия	Путь прохождения (для локальных препятствий)

- **Состав группы** (представляется по форме): Ф.И.О., адрес, телефон, факс, e-mail руководителя и участников, их опыт и обязанности в группе.
- *Адрес хранения отчета, наличие видео и киноматериалов.*
- **Поход рассмотрен МКК**

		подвижная мелкая осыпь до 35 град.		
пер. Ирикчат	1Б, 3667 м	Средняя и мелкая осыпь, везде тропа, крутизна 30-35 град.	Снежный склон до 35 град., открытый ледник.	из дол. реки Ирикчат на лед. Джикаугенкез
пер. Балк-баши	1А, 3689 м	Мелкая осыпь, крутизна до 25 град, тропа.	Осыпной, затем травянистый склоны, крутизна до 25 град, тропа.	из дол. реки Кызылкол в дол. реки Битюктюбекол
пер. Кольцевой	1А, 3350 м	Травянистый склон, выше – средняя осыпь, крутизна до 25 град.	Средняя и мелкая осыпь, крутизна до 30 град.	из дол. реки Чайтчесу в дол. реки Уллухурзук
пер. Кюкюртлю южный	1Б, 3669 м	Осыпь, снег, подвижная осыпь до 30 град.	Конгломератный и осыпные склоны, крутизна до 35 град., тропа.	из дол. реки Уллухурзук на пер. Вероника (Акбаши)
пер. ЭКТ	1Б, 3500 м	Средняя и мелкая осыпь 25-30 град, участок снежного карниза до 60 град.	Конгломерат, мелкая и средняя осыпь до 30 град., травянистые склоны крутизной до 40 градусов.	из дол. реки Актерек в дол. реки Уллукам
пер. Хотютау южный	1Б, 3546 м	Мелкая, средняя и крупная осыпь, крутизной до 30 град.	Осыпь до 25 град, пологий открытый ледник.	из дол. р.Уллукам на плато Хотютау, р.Азау (р.Баксан)



Игнатъева Екатерина Владимировна

Медик, летописец

Г.р.: 1982

Опыт: ИГУ Приэльбрусье.

Адрес: Москва, ул. Косинская, д.20/17, корп.2, кв.86



Исаков Сергей Викторович

Завхоз, финансист

Г.р.: 1986

Опыт: ПВД, 2 место ТГТ ТК «ВЕСТРА» (связки м/м), 1 место
ОС ГС МФТИ (связки) дистанция 2 кл.

Адрес: Москва, ул Сивашская д.7, кв.142



Перевозчикова Ольга Алексеевна

Реммастер, эколог

Г.р.: 1992

Опыт: Зимние УТС «Приэльбрусье», 1Б – альп. Крым 2018.

Адрес: Владимир, ул. Комиссарова, д.22, кв.73



Аксенов Александр Валерьевич

График движения

Дата	День пути	Участок маршрута	Л по карте (км)	h нач. (м)	h кон. (м)	Δh (м)	ЧХВ	ОХВ	Способ передвижения
23.07	9	<i>м.н. - пер. Кольцевой (1А, 3358)</i>	4.02	2752	3352	+600	1:49	2:21	<i>пешком</i>
		<i>п.т. - истоки р. Уллухурзук</i>	2.08	3352	2773	-579	1:02	2:08	<i>пешком</i>
		<i>п.т. - подход под пер. Кюкюртлю юж.</i>	2.00	2773	3100	+327	1:20	3:48	<i>пешком</i>
24.07	10	<i>м.н. - пер. Кюкюрткю Юж. (1Б, 3669)</i>	1.77	3100	3689	+589	1:34	2:38	<i>пешком</i>
		<i>п.т. + пер. Акбаши (Вероника) (1А, 3364)</i>	1.14	3689	3369	-320	0:55	1:19	<i>пешком</i>
		<i>п.т. + пер. ЭКТ (1Б, 3500)</i>	1.33	3369	3483	+114	0:46	1:28	<i>пешком</i>
		<i>п.т. - долина р. Уллукам</i>	2.75	3483	2739	-744	3:21	6:17	<i>пешком</i>
25.07	11	<i>м.н. - пер. Хотютау (1Б, 3546)</i>	2.51	2739	3495	+748	2:12	3:04	<i>пешком</i>
		<i>п.т. - лед. Азау Большой - оз. Эльбрусское</i>	4.76	3495	3279	-216	1:49	3:29	<i>пешком</i>
		<i>п.т. - ст. Стар.Кругозор - ст. Азау - пос. Терскол</i>	7.19	3279	2197	-1082	2:05	3:39	<i>пешком</i>
			93.07						

Аварийные и запасные вар.

Аварийные выходы с маршрута:

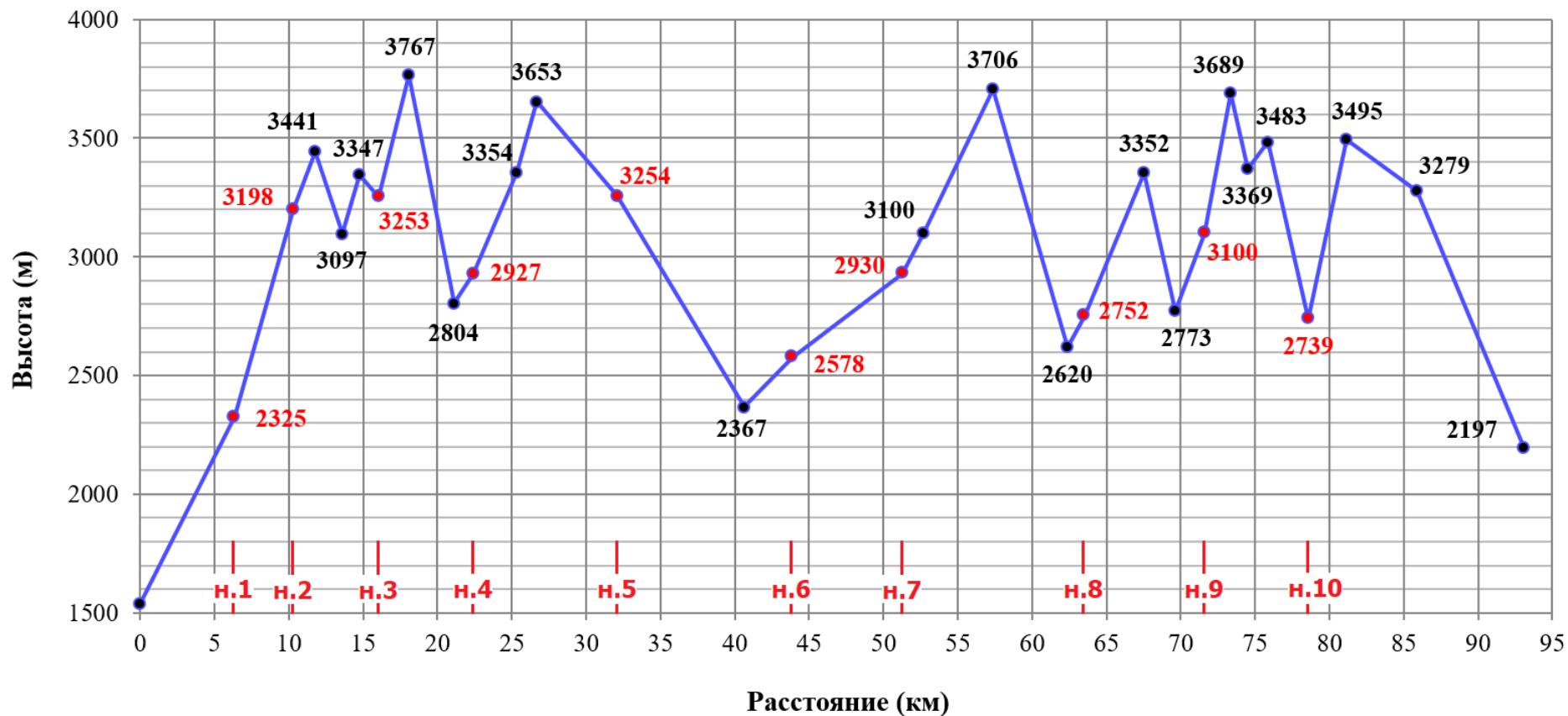
- Из долины реки Сылтрансу спуск по реке Сылтрансу в поселок Верхний Баксан.
- Из долин рек Мукал, Мкяра, Субаши, Кыртык, Уйлуссенчи – спуск по реке Кыртык в поселок Верхний Баксан.
- Из долины реки Ирикчат – спуск по реке до реки Ирик и далее спуск в поселок Эльбрус.
- На участке после пер. Ирикчат до пер. Балк-Баши – выход в урочище Джилысу.
- Из долин рек Битюктюбекол, Чайтчесу и с истоков р. Уллухурзук – спуск по указанным рекам в поселок Хурзук.
- Из долин рек Акбаши, Уллукам – спуск по указанным рекам до реки Кубань и далее, спуск по Кубани в поселок Хурзук.
- После пер. Хотютау выход к станции Старый Кругозор.

Для реагирования на возможные изменения погодной ситуации, и учета физического состояния участников группы, при разработке маршрута были зарезервированы следующие запасные варианты маршрута:

Даты	Дни пути	Участки маршрута	L по карте (км)	Δh (м)	Способ передвижения
		Вариант 5			
23.07	9	пер. Вероника (1А, 3364) – дол. р. Акбаши – р. Кубань	5.1	-1066	пешком
		п.т. – истоки р. Уллукам	6.4	+564	пешком
		Вариант 6			
22.07	8	слияние р. Битюктюбекол и р. Чайтчесу – р. Уллухурзук – пос. Хурзук	17.8	-1156	пешком
23.07	9	пос. Хурзук – ист. р. Кубань – р. Уллукам	26.7	+1211	пешком

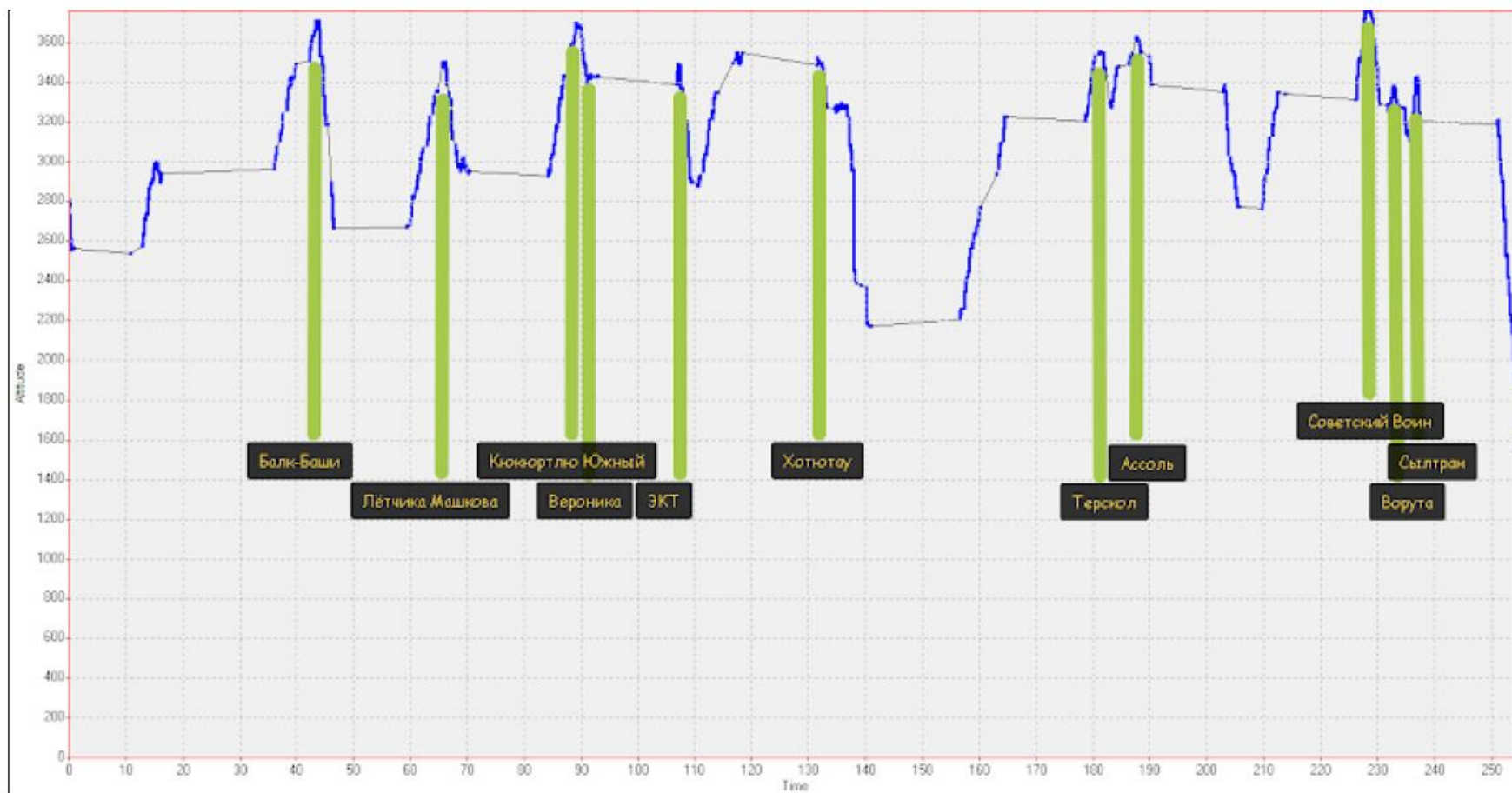
Высотный график

Высотный график движения



Высотный график

Иванова И. 2к. Приэльбрусье 2018



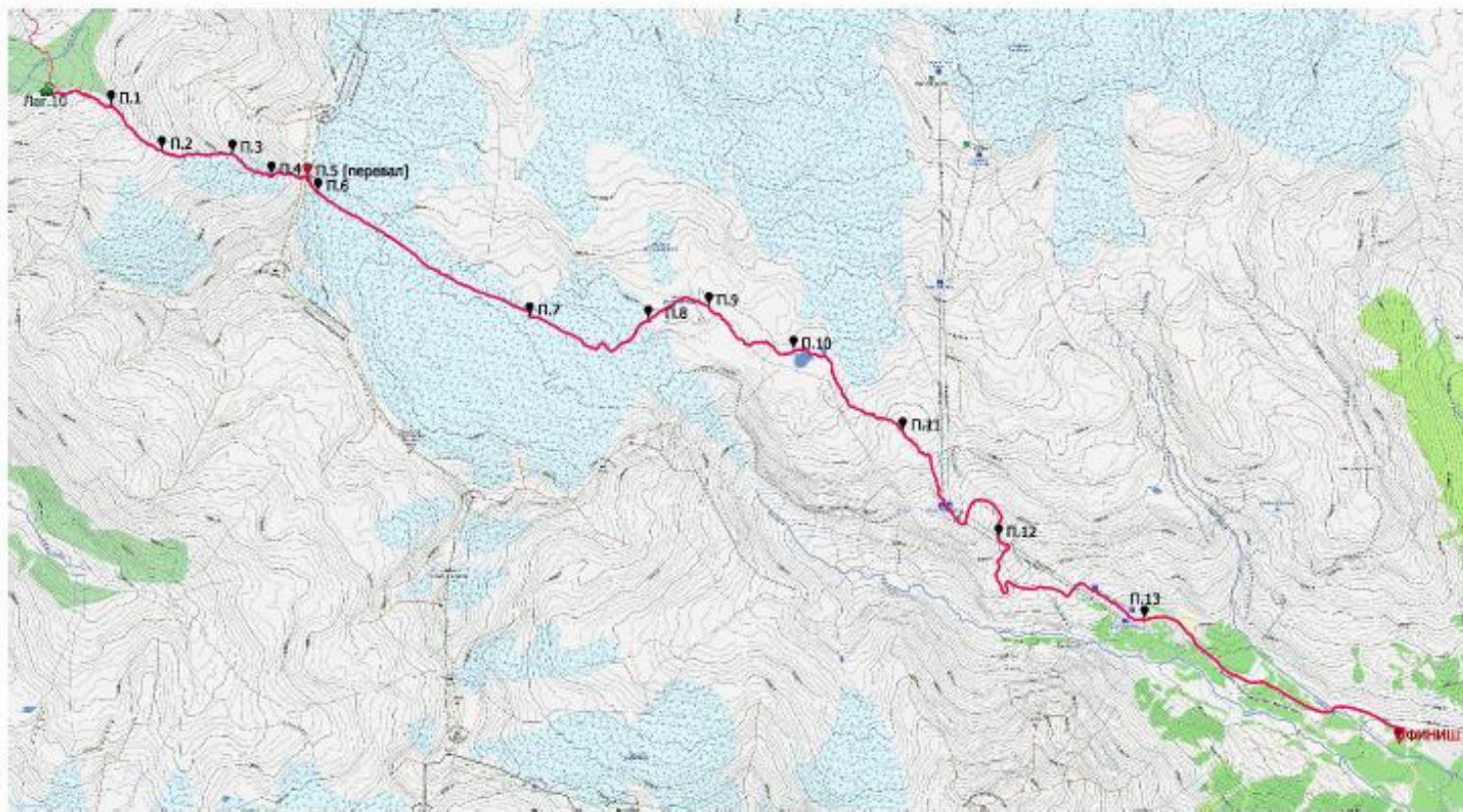
Техническое описание

- Один день – один раздел.
- Заглавие раздела – порядковый номер дня похода и дата, участок пройденного за день пути (отрезок нитки маршрута).

В начале дня:

- Карта пройденного за день пути с точками привалов и вынужденных остановок, бродов и проч.
- Таблица этапов пути с ЧХВ, набором высот.
- Информация о метеоусловиях и самочувствии участников.

4.11. День одиннадцатый, 25.07.2018 г. Долина реки Уллукам – пер. Хотютау (1Б, 3546) – ледник Азау Большой – оз. Эльбрусское – станция Старый Кругозор – станция Азау – пос. Терскол.



Начало перехода			Конец перехода			ЧХВ	ΔН	L, км	Рельеф
Точка GPS	Т	Н	Точка GPS	Т	Н				
Лег.10	6:39	2739	П.1	6:59	2848	0:20	+109	0,582	травянистый склон
П.1	7:06	2851	П.2	7:32	3027	0:26	+176	0,568	осыпной склон
П.2	7:50	3027	П.3	8:21	3230	0:31	+197	0,61	осыпной склон, снежник
П.3	8:36	3230	П.4	9:00	3344	0:24	+114	0,40	осыпной склон



Начало перехода			Конец перехода			ЧХВ	ΔН	L, км	Рельеф
Точка GPS	Т	Н	Точка GPS	Т	Н				
Лог.10	6:39	2739	П.1	6:59	2848	0:20	+109	0,582	травянистый склон
П.1	7:06	2851	П.2	7:32	3027	0:26	+176	0,568	осыпной склон
П.2	7:50	3027	П.3	8:21	3230	0:31	+197	0,61	осыпной склон, снежник
П.3	8:36	3230	П.4	9:00	3344	0:24	+114	0,40	осыпной склон
П.4	9:12	3344	П.5 перевал	9:43	3495	0:31	+151	0,35	осыпной склон
П.5	10:17	3495	П.6	10:28	3449	0:11	-46	0,13	осыпной склон
П.6	10:43	3449	П.7	11:18	3236	0:35	-213	2,01	открытый ледник
П.7	11:30	3236	П.8	12:01	3273	0:31	+37	1,16	открытый ледник, морена
П.8	12:27	3273	П.9	12:42	3266	0:15	-7	0,58	открытый ледник
П.9	12:55	3266	П.10 озеро	13:12	3279	0:17	+13	0,88	осыпной склон
П.10	13:45	3279	П.11	14:15	3064	0:30	-215	1,24	осыпной склон, конгломерат
П.11	14:34	3064	П.12	15:03	2755	0:29	-309	1,59	осыпной склон, грунтовая дорога
П.12	15:15	2755	П.13	15:50	2360	0:35	-395	1,92	грунтовая дорога
П.13	16:20	2360	Финиш	16:51	2197	0:31	-163	2,44	асфальт
ИТОГО						6:06	+797 -1348	14,46	

Техническое описание

- Описания даем орографически или указываем ПХД.
- Указываем заметные и долговременные ориентиры (вершины, реки, крупные элементы рельефа) описываем направление движения относительно этих ориентиров;
- Указываем характер пути: тропа, осыпь, ледник и т.д., крутизну и протяженность участков, дополнительные характеристики (например, размер и подвижность осыпи, высота травы, состояние снега и т.п.).
- Указываем время движения на отдельных этапах пути.
- Описываем действия группы на сложных участках.
- Отмечаем места возможных стоянок и их характеристики – координаты, ориентиры, наличие воды и количество мест под палатки.
- Подробно иллюстрируем фотографиями.

Приложения

- Большая общая карта района с указанием запасных вариантов и аварийных выходов.
- Перевальные записки.
- Фотографии определяющих препятствий, подтверждающие прохождение их группой.
- Отчеты медика, реммастера и т.п.
- Копия маршрутной книжки.

Инструментарий составления описаний

- Летопись с хронометражем
- Фотографии
- Трек маршрута

Что фотографировать?

- В начале дня фотографии стоянок, фотографии в направлении «куда идем» и «откуда пришли».
- Фото на каждом привале.
- Виды с обзорных точек в направлении дальнейшего пути и на уже пройденный группой путь.
- Фотографии седловины перевала и фотографии всей группы на перевале, желательно на фоне известного вида или доминирующей вершины.
- Панорамные виды, открывающиеся с седловины перевала в обе стороны и виды с седловины на путь подъема и спуска.
- Места бродов и переправ, мест пригодных для стоянок и т.д.
- В конце дня фотографии стоянок, фотографии в направлении «куда пойдем завтра» и «откуда пришли».
- Помимо этого, необходимо поэтапно фотографировать путь группы особенно когда изменяется вид окрестностей, происходят повороты движения и изменение вида рельефа.

пер. Кюкюртлю юж.





пер. Кольцевой



ЛАГЕРЬ 9



КЮКЮРТЛЮ ЮЖНЫЙ



пер. ЭКТ



пер. Вероника



пер. Хотютау юж.



дол. р. Уллукам





**Пора
спать!**

Но если остались вопросы....

<https://clck.ru/MnSrg>

